

Brunavarnaáætlun
fyrir Langanesbyggð og Svalbarðshrepp.
2018-2023



Inspectionem



Efnisyfirlit

Efnisyfirlit.....	i
Samþykkt.....	1
Gerð og efni brunavarnaáætlunar.....	1
1 Forsendur fyrir skipulagi slökkviliðsins	2
1.1 Niðurstöður áhættumats.....	2
1.2 Niðurstöðu greiningar á mannafla og búnaðarþörf slökkviliðsins	4
1.3 Mengunarvarna- og slökkvíáætlanir	6
2 Þjónustustig	7
2.1 Lögbundin verkefni.....	7
2.2 Önnur þjónusta.....	8
3 Skipulag slökkviliðs	10
3.1 Skipulag	10
3.2 Forvarnastarf	11
3.3 Útkallsstarf.....	13
3.4 Önnur verkefni.....	14
3.5 Viðvaranir, upplýsingagjöf og viðbragð	15
3.6 Útkallstími.....	15
4 Húsnæði og tækjabúnaður	17
4.1 Húsnæði.....	17
4.2 Búnaður	17
4.3 Æfingasvæði	17
5 Slökkvivatn.....	18
6 Sérstakar bruna- eða mengunarhættur.....	19
7 Samkomulag og samningar.....	23
8 Framkvæmdaáætlun.....	24
8.1 Breytingar og/eða endurskoðun á starfsemi slökkviliðsins sem fyrirhugað er að gera á gildistíma brunavarnaáætlunar	24
8.2 Fyrirkomulag á viðhaldi, afskriftum og úreldingu búnaðar og húsnæðis.....	24
8.3 Framkvæmdaáætlun	25
8.4 Áætlun um viðhald og endurnýjun.....	26
8.5 Menntunaráætlun	27
8.6 Æfingaáætlun	28



8.7	Eftirlitsáætlun.....	28
9	Helmildir.....	29



Brunavarnaáætlun fyrir Langanesbyggð.

Samþykkt

Brunavarnaáætlun þessi er gerð fyrir starfssvæði Langnesbyggðar og Svalbarðahrepps samkvæmt ákvæði í lögum um brunavarnir nr. 75/2000 og tóku gildi 1. janúar 2001. Í 13. grein fyrrnefndra laga segir:

*“Á hverju starfssvæði slökkviliðs skal liggja fyrir brunavarnaáætlun sem fengið hefur samþykki Mannvirkjastofnunar og samþykki sveitarstjórnar. Brunavarnaáætlun skal endurskoða eigi síðar en að fimm árum liðnum frá því að hún hlaut samþykki. Markmið brunavarnaáætlunar er að tryggja að slökkvilið sé þannig mannað, skipulagt, útbúið tækjum, menntað og þjálfað að það ráði við þau verkefni sem því eru falin með lögum þessum og reglugerðum settum samkvæmt þeim.”
Mannvirkjastofnun gefur út leiðbeiningar um efni og gerð brunavarnaáætlunar.*

Brunavarnaáætlun leggur grunninn að gæðastjórnun og úttekt á starfsemi slökkviliðs fyrir þá aðila sem bera ábyrgð á brunavörnum í hverju sveitarfélagi. Áætlunin auðveldar einnig íbúum sveitarfélagsins að fá upplýsingar um veitta þjónustu, skipulag slökkviliðs og markmið með rekstri þess í sveitarfélaginu.

Þórshöfn 24/8 2018

f.h. Langanesbyggðar

f.h. Svalbarðshrepps

Reykjavík 24/8 2018

f.h. Mannvirkjastofnunar





Gerð og efni brunavarnaáætlunar

Áður en brunavarnaáætlunin var gerð voru metnar þær hættur sem varða verkefni slökkviliðsins í áhættumati. Jafnframt var gerð greining á mannafla- og búnaðarþörf fyrir allar áhættur sem eru mótandi fyrir stærð slökkviliðsins (stærstu og erfiðustu áhættur á starfssvæðinu).

Einnig hafa verið gerðar viðbragðsáætlanir (slökkvíáætlanir og mengunarvarnaáætlanir) yfir samfélagslega mikilvægustu áhættur á svæði slökkviliðsins.

Upp úr þessum gögnum hefur verið unnið yfirlit yfir núverandi stöðu slökkviliðsins, og lagt mat á hvort;

- búnaður slökkviliðsins sé nægjanlegur,
- fjöldi slökkviliðsmanna, geta þeirra, menntun og þjálfun, sé nægjanleg,
- aðgengi sé gott að nægjanlegu slökkvivatni,
- staðsetning og húsnæði slökkviliðsins uppfylli þarfir liðsins.

Komið hefur í ljós að gera þarf úrbætur og eru þær settar fram í framkvæmdaáætlun þar sem lýst er hvernig áformað er að bæta úr þeim atriðum sem er áfátt;

- kröfur um úrbætur á stórum áhættum sem þarf að gera til að vernda líf og heilsu fólks, umhverfi og eignir til samræmis við getu og þjónustu slökkviliðsins,
- auka menntun slökkviliðsmanna,
- fjölga þeim sem hafa réttindi sem reykkafarar,
- bæta aðgengi að nægjanlegu slökkvivatni, með kaupum á tankbíl.

Upplýst er um þær hugmyndir sem uppi eru varðandi stórskipahöfn í Finnafirði og olfubirgðastöð, en komi þau áform til framkvæmda innan þeirra fimm ára sem gildistími þessarar brunavarnaáætlunar spannar mun það kalla á verulegar breytingar á skipulagi og starfssemi slökkviliðsins og endurgerð brunavarnaáætlunarinnar.

Brunavarnaáætlunin er þannig uppbyggð að hún veiti þeim aðilum sem þurfa að geta nálgast þær upplýsingar sem hér eru gefnar réttar upplýsingar. Brunavarnaáætlun veitir;

- almenningi upplýsingar um það hvaða öryggi þeim er búið í sveitarfélaginu og með hvaða hætti þjónustan er veitt.
- hönnuðum upplýsingar til að ákvarða forsendur við hönnun mannvirkja (t.d. vatn, stærð og geta slökkviliðsins og útkallstími).
- eigendum mannvirkja upplýsingar um þjónustustig slökkviliðsins.
- sveitarstjórn upplýsingar til að taka upplýstar ákvarðanir um slökkviliðið m.a. varðandi fjármögnun.



1 Forsendur fyrir skipulagi slökkviliðsins

1.1 Niðurstöður áhættumats

Áhættumat hefur verið unnið samhliða mati á mannafla og búnaðarþörf vorið 2018. Helstu niðurstöður áhættumats eru sýndar á mynd 1. Alls var lagt mat á alvarleika 102 áhættuþátta fyrir þau 41 atvik sem valin voru til skoðunar.

Líkur

	1	2	3	4	5
5			3	1	
4	12	5	6	9	
3	9	3	2	5	
2	3	2	1	3	4
1	18	2	2	4	6
Alvarleiki	1	2	3	4	5

Tíðni	Á við um	Líkur
Oft	>10 á ári	1
Gerist	1-10 skipti á ári	2
Kemur fyrir	0,1-1 skipti á ári	3
Sjaldan	0,01 -0,1 skipti á ári	4
Næstum aldrei	<0,01 skipti á ári	5

Mynd 1 Mat á tíðni atvika

Mynd 2 Niðurstöður áhættumats, fjöldi áhættuátvika raðað eftir vægl.

Á við um:	Alvarleiki	1	2	3	4	5
1	Fólk	Óverulegir áverkar	Minniháttar áverkar – fáir einstaklingar	Meira en fimm með minniháttar áverka	Fáir með alvarlega áverka/látnir	Margir látnir/með alvarlega áverka
2	Eignir	<200.000 kr	200.000-2.000.000 kr	2.000.000-20.000.000 kr	20.000.000-200.000.000 kr	>200.000.000 kr
3	Umhverfi	Óveruleg áhrif	Veruleg áhrif	Hætta á varanlegu tjóni	Lítið en varanlegt tjón	Stórt varanlegt tjón
4	Samfélagið og rekstur fyrirtækja	Engar/smávægilegar truflanir Seinkun á rekstri < 1 dagur	Minni truflanir Seinkun á rekstri < 1 vika	Verulegar truflanir Seinkun á rekstri > 1 mánuður Uppsagnir starfsmanna	Alvarlegar truflanir Seinkun á rekstri > 3 mánuðir, tapaðir viðskiptavinir	Mjög alvarlegar truflanir, ekki hægt að veita þjónustu Fyrirtæki hættir starfsemi í sveitarfélaginu

Mynd 3 Mat á alvarleika atvika fyrir líf og heilsu fólks, eignir, umhverfi og samfélagið og rekstur fyrirtækja

Áhættuáttvik sem metin hafa verið eru eftirfarandi:

Mikil áhætta er fyrir

- Fólk og samfélag vegna ammóníakleka í fiskvinnslu Ísfélags Vestmannaeyja.
- Eignir og samfélag vegna lyftarabruna í fiskvinnslu Ísfélags Vestmannaeyja.
- Eignir vegna elds í umbúðalager í fiskvinnslu Ísfélags Vestmannaeyja.
- Eignir vegna elds í fitu í bræðslunni, í bræðslu Ísfélags Vestmannaeyja
- Eignir og samfélag vegna íkveikju í grunnskólanum.
- Eignir vegna íkveikju í kirkjunni.



- Fólk og eignir vegna umferðarslys og rútuslys.
- Eignir vegna umferðarslys við olúflutninga.
- Eignir vegna elds í skipi í höfninni.
- Fólk og eignir vegna eldsvoða í gistingu í Toppfiski fiskvinnslu.
- Eignir og samfélag vegna lyftarabruna í Toppfiski fiskvinnslu.
- Eignir vegna elds í umbúðalager í Toppfiski fiskvinnslu.
- Fólk og samfélag vegna ammóníakleka í Fiskvinnsluhúsi Toppfisks.
- Eignir og samfélag vegna lyftarabruna í Fiskvinnsluhúsi Toppfisks.
- Eignir vegna elds í umbúðalager í Fiskvinnsluhúsi Toppfisks.
- Eignir vegna elds í skipi í höfninni.
- Eignir vegna elds með upptök í rafmagni og opins elds í ferðapjónustunni Svalbarði.

Meðal áhætta er fyrir

- Eignir vegna elds í rafmagnskerfi og heitrar vinnu í fiskvinnslu Ísfélags Vestmannaeyja.
- Samfélag vegna elds í umbúðalager í fiskvinnslu Ísfélags Vestmannaeyja.
- Fólk vegna sýru (ediksýru, maurasýru) - mengunarslys, í bræðslu Ísfélags Vestmannaeyja.
- Samfélag vegna elds í fitu í bræðslunni, í bræðslu Ísfélags Vestmannaeyja.
- Eignir vegna elds með upptök í rafmagni í félagsheimilinu Þórsveri.
- Eignir vegna elds með upptök í rafmagni í íþróttahúsinu.
- Fólk og umhverfi vegna umferðarslys við olúflutninga
- Fólk og eignir vegna brotlendingar 19 sæta áætlunarflugvélar á flugvellinum.
- Eignir vegna elds í rafmagnskerfi og heitrar vinnu í Toppfiski fiskvinnslu.
- Samfélag vegna elds í umbúðalager í Toppfiski fiskvinnslu.
- Eignir vegna elds í rafmagnskerfi og heitrar vinnu í Fiskvinnsluhúsi Toppfisks.
- Samfélag vegna elds í umbúðalager í Fiskvinnsluhúsi Toppfisks.

Lítill áhætta er fyrir

- Samfélag vegna heitrar vinnu í fiskvinnslu Ísfélags Vestmannaeyja.
- Samfélag vegna elds í rafmagnskerfi í fiskvinnslu Ísfélags Vestmannaeyja.
- Umhverfi vegna lyftarabruna, elds í rafmagnskerfi, elds í umbúðalager, heitrar vinnu og ammóníakleka í fiskvinnslu Ísfélags Vestmannaeyja.
- Samfélag og eignir vegna heitrar vinnu, í bræðslu Ísfélags Vestmannaeyja
- Samfélag vegna sýru (ediksýru, maurasýru) – mengunarslys, í bræðslu Ísfélags Vestmannaeyja
- Umhverfi og samfélag vegna svartolíu leka, í bræðslu Ísfélags Vestmannaeyja.
- Fólk, samfélag og eignir vegna elds-með upptök í rafmagni og heitrar vinnu í grunnskólanum.
- Fólk vegna íkveikju í grunnskólanum.
- Fólk og eignir vegna elds með upptök í rafmagni og kerta í kirkjunni.
- Fólk vegna kerta í kirkjunni.
- Fólk og eignir vegna heimilisfræðikennslu og skólamötuneytis í félagsheimilinu Þórsveri.
- Fólk vegna elds með upptök í rafmagni í félagsheimilinu Þórsveri.
- Fólk og eignir vegna opins elds í íþróttahúsinu.
- Fólk vegna elds með upptök í rafmagni í félagsheimilinu Þórsveri.
- Fólk og umhverfi vegna mengunarslys af völdum díselolíu frá olúflutningum til hafnarinnar.
- Fólk vegna elds í skipi í höfninni.
- Fólk og eignir vegna brautarendaslyss á flugvellinum.
- Samfélag vegna heitrar vinnu og elds í rafmagnskerfi í Toppfiski fiskvinnslu.
- Umhverfi vegna lyftarabruna, elds í rafmagnskerfi, elds í umbúðalager, elds í gistingu og heitrar vinnu í Toppfiski fiskvinnslu.



- Samfélag vegna heittrar vinnu í Fiskvinnsluhúsi Toppfisks.
- Samfélag vegna elds í rafmagnskerfi í Fiskvinnsluhúsi Toppfisks.
- Umhverfi vegna lyftarabruna, elds í rafmagnskerfi, elds í umbúðalager, heittrar vinnu og ammóníakleka í Fiskvinnsluhúsi Toppfisks.
- Fólk og umhverfi vegna mengunarslys af völdum díselolíu frá olíuflutningum.
- Fólk vegna elds í skipi í höfninni.
- Fólk vegna elds með upptök í rafmagni og opins elds í ferðaþjónustunni Svalbarði.

1.2 Niðurstöðu greiningar á mannafla og búnaðarpörf slökkviliðsins

Helstu niðurstöður greiningar á mannafla og búnaðarpörf slökkviliðsins eru teknar saman í töflu 1. Kröfur sem gera þarf til eigenda mannvirkja vegna þess mismunar sem er á getu slökkviliðsins til þess að ráða við áhættuna og stærðar áhættunnar og töflu 2. Úrbætur sem gera þarf vegna þess vanbúnaðar slökkviliðsins sem eftir stendur þegar gerðar hafa verið kröfur á eigendur mannvirkja.

Tafla 1 Kröfur sem gera þarf til eigenda mannvirkja vegna þess mismunar sem er á getu slökkviliðsins til þess að ráða við áhættuna og stærðar áhættunnar

Þórshöfn	Hraðfrystistöð, fiskvinnsla	Upplýsa þarf forsvarsmenn fyrirtækisins um getu slökkviliðsins. Eins og staðan er fyrir brunahönnun hússins og tilheyrandi breytingum mun slökkviliðið ekki ráða við stórelid í húsinu. Slökkviliðið getur nýtt u.þ.b. 4800 l/mín af vatni við slökkvistarf með þann mannafla og búnað sem það hefur yfir að ráða, að teknu tilliti til samstarfs við björgunarsveitina Hafliða. Gera þarf kröfu um að gerðar séu ráðstafanir til brunavarna, t.d. með uppsetningu á sérhæfðum búnaði til viðvörunar- og slökkvistarfs og þjálfun tiltekinna starfsmanna í brunavörnum og slökkvistarfi þannig að eigin brunavarnir fyrirtækisins miðist við að áhættan sé ekki stærri en slökkviliðið getur ráðið við.
	Hraðfrystistöð, bræðsla	Upplýsa þarf forsvarsmenn fyrirtækisins um getu slökkviliðsins. Eins og staðan er fyrir brunahönnun hússins og tilheyrandi breytingum mun slökkviliðið ekki ráða við stórelid í húsinu. Slökkviliðið getur nýtt u.þ.b. 4800 l/mín af vatni við slökkvistarf með þann mannafla og búnað sem það hefur yfir að ráða, að teknu tilliti til samstarfs við björgunarsveitina Hafliða. Gera þarf kröfu um að gerðar séu ráðstafanir til brunavarna, t.d. með uppsetningu á sérhæfðum búnaði til viðvörunar- og



		slökkvistarfs og þjálfun tiltekinna starfsmanna í brunavörnum og slökkvistarfi þannig að eigin brunavarnir fyrirtækisins miðist við að áhættan sé ekki stærri en slökkviliðið getur ráðið við.
	Grunnskóli	
	Félagsheimilið Þórsver	
	Íþróttahús	
	Þjóðvegir á starfssvæði slökkviliðsins	
	Höfn	
	Flugvöllur	
Bakkafjörður	Toppfiskur, fiskvinnsla	
	Fiskvinnsluhús Toppfisks	
	Höfn	
Svalbarðshreppur	Ferðabjónusta Svalbarði	
Framtíðaráhættur	Stórskipahöfn í Finnafirði	Gera þarf kröfur um brunahönnun á mannvirki og lóð áður en byggingaráform eru samþykkt þar sem hættu er á stórfelldu eignatjóni í eldsvoða. Byggingarfulltrúi skal leita álits slökkviliðsstjóra um brunahönnun áður en hún er samþykkt. Gera þarf kröfu um að gerðar séu sérstakar ráðstafanir til brunavarna, t.d. með uppsetningu á sérhæfðum búnaði til viðvörunar- og slökkvistarfs og þjálfun tiltekinna starfsmanna í brunavörnum og slökkvistarfi.
	Olíubirgðastöð í Finnafirði	Gera þarf kröfur um brunahönnun á mannvirki og lóð áður en byggingaráform eru samþykkt þar sem hættu er á stórfelldu eignatjóni í eldsvoða. Byggingarfulltrúi skal leita álits slökkviliðsstjóra um brunahönnun áður en hún er samþykkt. Gera þarf kröfu um að gerðar séu sérstakar ráðstafanir til brunavarna, t.d. með uppsetningu á sérhæfðum búnaði til viðvörunar- og slökkvistarfs og þjálfun tiltekinna starfsmanna í brunavörnum og slökkvistarfi.

Tafla 2 Úrbætur sem gera þarf vegna þess vanbúnaðar slökkviliðsins sem eftir stendur þegar gerðar hafa verið kröfur á eigendur mannvirkja

Þórshöfn	Hraðfrystistöð, fiskvinnsla	Nauðsynlegt er að slökkviliðið mennti fleiri slökkviliðsmenn til þess að vera hæfa til að
----------	-----------------------------	---



		beita réttum viðbrögðum við mengunarslysum og eiturefnaslysum. Fjölga þarf reykköfurum í slökkviliðinu.
	Hraðfrystistöð, bræðsla	Fjölga þarf reykköfurum í slökkviliðinu.
	Grunnskóli	Fjölga þarf reykköfurum í slökkviliðinu.
	Félagsheimilið Þórsver	Fjölga þarf reykköfurum í slökkviliðinu.
	Íþróttahús	Fjölga þarf reykköfurum í slökkviliðinu.
	Þjóðvegir á starfssvæði slökkviliðsins	
	Höfn	
	Flugvöllur	
Bakkafjörður	Toppfiskur, fiskvinnsla	Nauðsynlegt er að slökkviliðið mennti fleiri slökkviliðsmenn til þess að vera hæfa til að beita réttum viðbrögðum við mengunarslysum og eiturefnaslysum. Fjölga þarf reykköfurum í slökkviliðinu.
	Fiskvinnsluhús Toppfisks	
	Höfn	
Svalbarðshreppur	Ferðapjónusta Svalbarði	Erfitt er að komast í vatn. Langar vegalengdir til að dæla með lausri dælu og millidælingu. Á veturnar í frosti er lítið sem ekkert vatn að hafa. Því þarf vatnsflutninga. Nauðsynlegt er að slökkviliðið hafi tankbíl og laug til að tæma úr honum í svo vatnsöflun geti verið órofin.
Framtíðaráhættur	Stórskipahöfn í Finnafirði	Fjölga þarf í slökkviliðinu, auka menntun slökkviliðsmanna og bæta við sértækum búnaði vegna þeirrar áhættu sem hér er um að ræða.
	Olíubirgðastöð í Finnafirði	Fjölga þarf í slökkviliðinu, auka menntun slökkviliðsmanna og bæta við sértækum búnaði vegna þeirrar áhættu sem hér er um að ræða.

1.3 Mengunarvarna- og slökkviáætlanir

Mengunarvarna- og slökkviáætlanir eru til fyrir þær áhættur innan starfssvæðisins sem áhætta hefur verið metin mikil fyrir samfélagið.

Þessar áhættur eru grunnskólinn, fiskvinnslurnar á Þórshöfn og Bakkafirði og bræðslan á Þórshöfn. Gera þarf ráðstafanir eins og lýst er í töflu 1 og töflu 2 til þess að þessar áhættur verði viðráðanlegar fyrir slökkviliðið. Nánar er gerð grein fyrir þeim ráðstöfunum í kafla 8 Framkvæmdaáætlun.



2 Þjónustustig

2.1 Lögbundin verkefni

Þjónustu slökkviliða er samkvæmt leiðbeiningu Mannvirkjastofnunar skipt upp í eftirfarandi fimm meginþjónustuflokkar:

1. Vatnsöflun og slökkvistarfar utanhúss.
2. Slökkvistarfar innanhúss og reykköfun.
3. Viðbrögð við mengunar- og eiturefnaslysum, eiturefnaköfun.
4. Björgun á fastklemmdu fólki úr mannvirkjum og farartækjum.
5. Eldvarnaeftirlit og forvarnir, þ.m.t. eftirlit með einkabrunavörnum.

Slökkviliðið sinnir öllum þjónustuflokkunum.

14 slökkviliðsmenn hafa lokið grunnnámi Brunamálaskólans fyrir hlutastarfangli slökkviliðsmenn sem gerir þá hæfa til slökkvistarfa utanhúss, til að annast vatnsöflun, reyklosun, dælingu og reykköfunar. 5 slökkviliðsmenn eru í Brunamálaskólanum og klára grunnnám vorið 2018.

Þjónustu slökkviliðsins í Langanesbyggð er skipt upp í eftirfarandi sex þætti:

1. Vatnsöflun og slökkvistarfar utanhúss

Slökkviliðið sinnir slökkvistarfi utanhúss. 60 % slökkviliðsmanna hafa menntun frá Brunamálaskólanum í vatnsöflun og slökkvistarfi utanhúss. Auk þess fá björgunarsveitarmenn og þeir slökkviliðsmenn sem ekki hafa lokið menntun Brunamálaskólans þjálfun í vatnsöflun.

Þjálfun þeirra slökkviliðsmanna sem sinna vatnsöflun og slökkvistarfi utanhúss er að lágmarki 20 klst. á ári.

Björgunarsveitarmenn eru þjálfaðir til að vinna við vatnsöflun og æfa að lágmarki 4 klst. tvisvar á ári með slökkviliðinu. Gerður hefur verið samstarfssamningur um þá aðstoð.

2. Slökkvistarfar innanhúss og reykköfun

Slökkviliðið sinnir slökkvistarfi innanhúss og reykköfun. 60 % slökkviliðsmanna hafa menntun frá Brunamálaskólanum í slökkvistarfi innanhúss og reykköfun og gild reykköfunarréttindi. Þjálfun reykkafara er í samræmi við kröfur reglugerðar nr. 1088/2013 um reykköfun og reykköfunarbúnað. Stefnt er að því að þegar fjölgað verður í slökkviliðinu í 30 slökkviliðsmenn verði hlutfall slökkviliðsmanna sem hafi gild reykköfunarréttindi óbreytt, þannig að æskilegu hlutfalli sem er 60 % verði náð fyrir árið 2020.

3. Viðbrögð við mengunar- og eiturefnaslysum og eiturefnaköfun

Á slökkvistöð þórshafnar eru til tveir eiturefnabúningar (gaspéttir varnargallar). Gallarnir eru meira en 10 ára gamlir og komnir fram yfir þann tíma sem framleiðandi ábyrgist að þeir séu öryggir og þá þarf því að endurnýja.

Einn slökkviliðsmaður hefur lokið námskeiði 4, sem gerir hann hæfan til að belta réttum viðbrögðum við mengunarslysum og eiturefnaslysum.



Nauðsynlegt er að slökkviliðið mennti fleiri slökkviliðsmenn til þess að vera hæfa til að beita réttum viðbrögðum við mengunarslysum og eiturefnaslysum. Í menntunaráætlun er gert ráð fyrir að 60 % slökkviliðsmanna ljúki þessari menntun árið 2019.

Kerra með búnaði til fyrsta viðbragðs við mengunarslysum er á slökkvistöðinni á Þórshöfn. Yfirfara og endurnýja þarf búnaðinn í kerrunni en m.a. eru eiturefnabúningar (gaspéttir varnargallar) í henni útrunnir. Slökkviliðið þarf að hafa að lágmarki 2 eiturefnabúninga (gaspétta varnargalla) og á gildistíma brunavarnaáætlunarinnar þarf að fjölga þeim í 4.

4. Björgun fólks með klippum, glennum og öðrum búnaði, m.a. úr bíflökum

Á Þórshöfn og Bakkafirði eru til staðar björgunartæki til að bjarga fastklemmdu fólki m.a. úr bíflökum.

45 % slökkviliðsmanna hafa lokið námskeiði 3, sem gerir þá hæfa til björgunar fólks úr bíflökum, klippuvinnu og skyndihjálpar við slasaða. Stefnt er að því að hækka hlutfall slökkviliðsmanna sem hafi lokið námskeiði 3 þannig að æskilegu hlutfalli sem er 60 % verði náð fyrir árið 2020.

5. Eldvarnareftirlit

Eldvarnareftirlit er í samræmi við reglugerð nr. 723/2017 um eldvarnir og eldvarnareftirlit.

Slökkviliðsstjóri sér um eldvarnareftirlit og hefur lokið námskeiðum I, II og III fyrir eldvarnareftirlitsmenn.

Eftirlitsáætlun hvers árs er birt á heimasíðu sveitarfélagsins.

2.2 Önnur þjónusta

1. Dælingar

Slökkviliðið sinnir þjónustu við íbúa sveitarfélaganna ef á þarf að halda t.d. hreinsa upp vatn vegna leka, losa stíflur úr lögnum, dælingar úr skipum samkvæmt beiðni o.fl. Ávallt er lagt mat á hversu mikið afl óhætt sé að hafa í slíkum verkefnum og þau framkvæmd með fyrirvara um að geta slökkviliðsins til að bregðast við lögbundnum verkefnum í Langanesbyggð sé ekki rýrð.

2. Öryggisvöktun

Öryggisvöktun er framkvæmd samkvæmt beiðni og/eða fyrirskipun slökkviliðsstjóra og eða sýslumanns t.d. á skemmtistöðum, við afgreiðslu á eldsneyti við höfnina og við ýmis önnur atvik.

3. Björgunarþjónusta á flugvelli

Slökkviliðið sinnir björgunarþjónustu á Þórshafnarflugvelli samkvæmt samningi á milli Ísavia og Langanesbyggðar. Samningur er til á skrifstofu Langanesbyggðar.

4. Þjónusta við önnur brunavarnarsvæði

Samtarfssamningur er á milli Langanesbyggðar og Svalbarðshrepp um brunavarnir og eldvarnareftirlit. Samningur er til á skrifstofu Langanesbyggðar

Slökkviliðið sinnir aðstoð við slökkvistörf á öðrum brunavarnarsvæðum samkvæmt beiðni viðkomandi slökkviliðsstjóra á því svæði eftir mat á hversu mikið afl óhætt sé að senda án þess að rýra getu slökkviliðsins til að bregðast við í Langanesbyggð.



Slökkviliðið getur einnig óskað aðstoðar frá öðrum brunavarnarsvæðum, til eru skriflegir samstarfs-samningar þar um.

5. Slökkvitækjapjónusta

Slökkviliðið starfrækir slökkvitækjapjónustu og hefur til þess starfsleyfi Mannvirkjastofnunar. Tekið er á móti flest öllum gerðum slökkvitækja til yfirferðar og eftirlits.

Einn slökkviliðsmaður hefur lokið námskeiði fyrir þjónustuaðilla brunavarna og sér hann um slökkvitækjapjónustuna.



3 Skipulag slökkviliðs

3.1 Skipulag

Slökkvilið Langanesbyggðar er mannað af slökkviliðsmönnum í hlutastarfi sem ekki hafa fasta viðveru á slökkvistöð en eru skyldugir til að mæta í útköll eftir föstu vaktskipulagi, alltaf eru 5 slökkviliðsmenn til taks í fyrsta viðbragð. Slökkviliðsstjóri er í fullu starfi en hluti af starfsskyldum hans er þjónusta við ISAVIA á flugvelli, eldvarnaeftirlit og forvarnastarf ásamt daglegri yfirstjórn. Auk hans eru í slökkviliðinu varaslökkviliðsstjóri, 2 varðstjórar og 20 slökkviliðsmenn.

Slökkviliðsstjóri annast daglegan rekstur slökkviliðsins. Slökkviliðsstjóri skipar staðgengla slökkviliðsstjóra. Slökkviliðsstjóri ber ábyrgð á daglegri yfirstjórn gagnvart sveitarstjórn og í forföllum hans ber varaslökkviliðsstjóri þá ábyrgð.

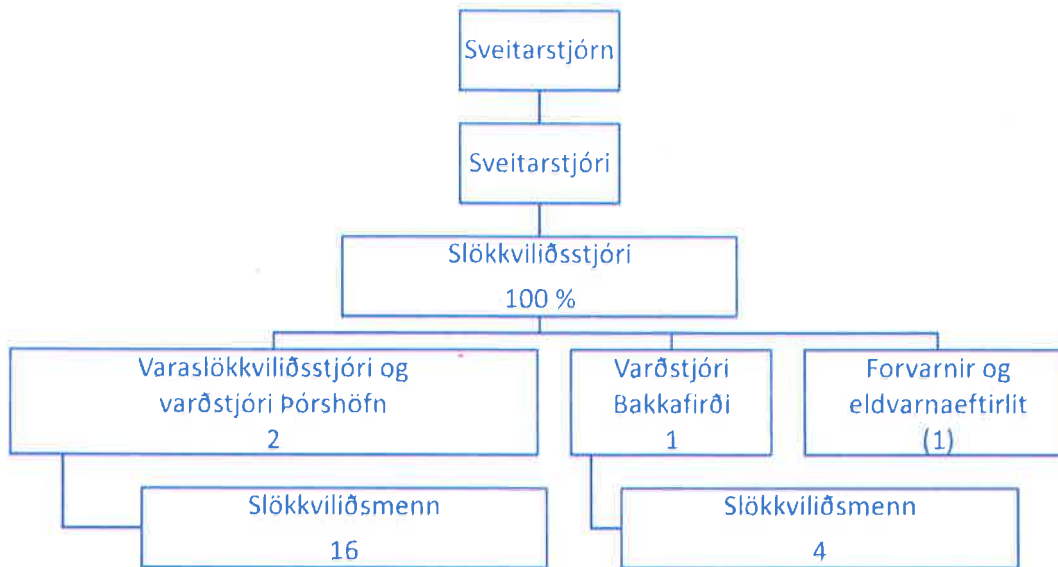
Stjórn útkalla er á ábyrgð slökkviliðsstjóra eða varaslökkviliðsstjóra í samræmi við vaktskipulag slökkviliðsins. Staða slökkviliðsstjóra er 100 % og staða varaslökkviliðsstjóra er 15 %.

Helstu verkefni daglegrar yfirstjórnar eru að:

- Stjórna starfseminni og samræma og sjá til þess að slökkvilið vinni sem traust heild að þeim markmiðum sem því eru sett.
- Sjá um áætlanagerð og fjárhagslegan rekstur slökkviliðsins og að heildarstarfsemin sé innan fjárhagsramma.
- Stuðla að góðri þjónustu fyrir almenning og fylgja eftir þörfum og breytingum samfélagsins.
- Sjá til þess að starfsemin sé vel kynnt.
- Stuðla að góðu samstarfi við þá aðila sem tengjast starfseminni.
- Vinna að því að búnaður liðsins, færni og menntun starfsmanna sé í samræmi við þjónustustig.
- Stuðla að jákvæðum og framsæknum starfsanda sem hvetur einstaklinga til þess að ná settum markmiðum.

Auk varaslökkviliðsstjóra er einn varðstjóri á Þórshöfn og 16 manna útkallseining. Á Bakkafirði er varðstjóri og 4 manna hópur sem sinnir fyrsta viðbragði. Ekki eru nema 44 km á milli Þórshafnar og Bakkafjarðar og aðstoð því fljót að berast milli staðanna. Einnig er hægt að kalla eftir aðstoð frá Vopnafirði og Raufarhöfn samkvæmt samningi við Brunavarnir á Austurlandi og slökkvilið Norðurþings.

Skipurit fyrir slökkviliðið er sýnt á mynd 4. Markmið með þessari skipan er að yfirbygging sé takmörkuð, að boðleiðir milli yfir- og undirmanna séu einfaldar og skýrar og að lipurt og gott upplýsingaflæði sé milli allra starfsmanna.



Mynd 4 Skipurit slökkviliðs Langanesbyggðar, slökkviliðsstjóri sinnir forvörnum og eldvarnaeftirliti.

Slökkviliðið sinnir öllum helstu þáttum slökkvistarfa, vatnsöflun bæði úr brunahönum og úr opnum vatnsbólum. Unnið er með flutning vatns á eldstað. Slökkviliðið er fært til að sinna slökkvistarfi bæði innan og utanhúss, vinna að reykköfun og reyklosun.

Slökkviliðið sinnir mengunarvörnum og björgun á fastklemmdu fólki. Þessum þáttum er sinnt frá slökkvistöð og æfingar miðast við að allir geti unnið þau störf í samræmi við þjálfun, menntun og þjónustustig.

Öryggisvöktun er sinnt eftir beiðnum húselganda og/eða kröfu slökkviliðsstjóra og innheimt gjald fyrir í samræmi við gjaldskrá slökkviliðsins.

Við almannavarnaraðstæður er unnið eftir skipulagi almannavarna. Slökkviliðin sjá um slökkvistarf, losun fastklemmdra og stöðvun á útbreiðslu mengandi efna.

Slökkviliðið sinnir samkvæmt samningi við ISAVIA fyrsta viðbragði björgunarþjónustu á Þórshafnarflugvelli. Slökkviliðið sinni jafnframt eigin hlutverki vegna viðbragðs í útköll á flugvelli og hlutverki sínu í viðbragði Almannavarna eftir flugslysaáætlun sem gerð hefur verið fyrir Þórshafnarflugvöll.

Samstarf er á milli lögreglu, björgunarsveita, sjúkraflutningsmanna og slökkviliðsins. Heildar fjöldi björgunarsveitamanna sem hægt er að ná í með skömmum fyrirvara er u.þ.b. 30 á svæðinu og alls eru 2 lögreglumenn á vegum lögreglunnar á Húsavík. Björgunarsveitarmenn eru þjálfðir til aðstoðar við slökkvilið og æfa að lágmarki tvisar á ári með slökkviliðinu og er til samstarfssamningur um þá aðstoð.

3.2 Forvarnastarf

Dagleg umsjón forvarna heyrir undir starfssvið slökkviliðsstjóra. Fagleg og rekstrarleg ábyrgð forvarna er í höndum slökkviliðsstjóra. Forvarnastarf er hluti af stöðugildi slökkviliðsstjóra Slökkviliðs Langanesbyggðar, ekki er tilgreint í starfslýsingu hlutfall eldvarnaeftirlits og forvarnardeildar.



Sveitarfélagið gætir þess að nægjanlegur hluti af heildarframlagi til slökkviliðsins sé nýttur til forvarna og eftirlitsstarfa.

Samkvæmt reglugerð um eldvarnir og eldvarnaeftirlit nr. 723/2017 skal að lágmarki vera einn eldvarnaeftirlitsmaður í fullu starfi fyrir hverja 10.000 íbúa á starfssvæði slökkviliðsins. Ef íbúar eru færri skal lágmarksstarfshlutfall eldvarnaeftirlits vera í réttu hlutfalli við íbúafjölda. Meta þarf hvort aðstæður og áhættur í sveitarfélaginu krefjist aukins fjölda eldvarnaeftirlitsmanna. Fjöldi eldvarnaeftirlitsmanna þarf jafnframt að taka mið af þeim áhættum sem eru í sveitarfélaginu. Íbúar í Langanesbyggð og Svalbarðshreppi eru u.þ.b. 700 og ef miðað er við lágmarkshlutfall eldvarnaeftirlitsmanna skv. reglugerðinni þyrfti staða eldvarnaeftirlitsmanns að vera u.þ.b. 7 %. Á starfssvæði slökkviliðsins eru nokkrar stórar áhættur sem eru ráðandi stærðir í mönnun útkallsdeildar slökkviliðsins og hafa jafnframt talsverð áhrif á mönnun eldvarnaeftirlitsins. Gott forvarnastarf og eldvarnaeftirlit hefur einnig verið grundvöllur undir það mat á mannafla og búnaðarþörf sem lagt er til grundvallar fyrir mönnun útkallsliðsins.

Starfssemin er tvennskonar:

- Eldvarnaeftirlit og skoðun.
- Upplýsingar og fræðsla.

Helstu verkefni forvarna eru:

- Ráðgjöf til hönnuða.
- Skoðun teikninga byggingarnefndar.
- Úttekt á skoðunarskyldum stöðum, skv. reglugerð um eldvarnir og eldvarnaeftirlit nr. 723/2017.
- Umsögn vegna veitinga- og gististaða.
- Sérstakt eftirlit með mannmörgum stöðum, t.d. veitinga- og samkomuhúsum.
- Fræðsla fyrir almenning um eldvarnir.
- Fræðsla í skólum um eldvarnir.
- Slökkviliðsstjóri situr fundi skipulags- og byggingarnefndar.

Slökkviliðsstjóri hefur lokið námskeiðum I, II og III fyrir eldvarnaeftirlitsmenn og námskeiði fyrir slökkvistjóra.

Eldvarnaeftirlit er haft með mannvirkjum, lóðum og starfsemi þar sem eldhætta getur skapast og ógnað lífi, heilsu, umhverfi og eignum.

Eftirfarandi mannvirki, lóðir eða starfsemi eru skoðunarskyld af hálfu eldvarnaeftirlits slökkviliðs eða eftir atvikum háð eigin eftirliti eiganda.:

a. Einu sinni á ári

- Þar sem margir starfa, koma saman, fara um eða dveljast og/eða þar sem hætta er á stórfelldu manntjóni í eldsvoða,
- Þar sem af fyrirhugaðri starfsemi stafar sérstök eldhætta, þar sem hætta er á stórfelldu eignatjóni í eldsvoða eða þar sem eldsvoði getur haft alvarlegar samfélagslegar afleiðingar,
- Allar byggingar í notkunarflokki 4, 5 og 6 skv. ákvæðum byggingarreglugerðar,

b. Fjórir hvert ár

- Mikilvægar menningarsögulegar byggingar og mannvirki,



- Annað atvinnuhúsnæði og opinberar byggingar sem slökkviliðsstjóri telur nauðsynlegt að sæti reglubundnu eldvarnareftirliti.

Tafla 3 Listi yfir þau mannvirki og þá starfsemi sem er mikilvæg í sveitarfélaginu og þar sem margir starfa, koma saman, fara um eða dveljast eða þar sem hættu er á stórfelldu eignatjóni í eldsvoða

Þórshöfn	Hraðfrystistöð, fiskvinnsla
	Hraðfrystistöð, bræðsla
	Grunnskóli
	Kirkja
	Félagsheimilið Þórsver
	Íþróttahús
	Þjóðvegir á starfssvæði slökkviliðsins
	Höfn
	Flugvöllur
Bakkafjörður	Toppfiskur, fiskvinnsla
	Fiskvinnsluhús Toppfisks
	Höfn
Svalbarðshreppur	Ferðaþjónusta Svalbarði

Slökkviliðsstjóri gefur árlega út eftirlitsáætlun ársins þar sem gerð er grein fyrir því hvaða mannvirki, lóðir og starfsemi í sveitarfélaginu munu sæta eldvarnareftirliti það árið. Áætlunin er birt á vefsíðu sveitarfélagsins.

Slökkviliðsstjóri tekur árlega saman skýrslu um framkvæmd eldvarnareftirlits á liðnu ári og hvaða árangur hefur náðst og sendir Mannvirkjastofnun afrit af skýrslunni.

3.3 Útkallsstarf

Slökkviliðsstjóri samhæfir búnað og menntun starfsmanna í samræmi við mótaða stefnu. Hann leggur mat á einstaka þætti starfseminnar og kemur með tillögur um þróun og úrbætur.

Helstu verkefni eru:

- Slökkvi- og björgunarstörf í mannvirkjum og gróðri.
- Viðbrögð við umhverfisslysum.
- Björgun vegna umferðaóhappa.
- Slökkvistarf í skipum.
- Þjálfun og æfingar starfsmanna.
- Eftirlit tækja og búnaðar.
- Umhirða húsnæðis, bifreiða og búnaðar.
- Slökkvistarf á flugvelli.

Fagleg og rekstrarleg ábyrgð útkallsliðs er í höndum slökkviliðsstjóra eða varaslökkviliðsstjóra Varðstjórar bera faglega ábyrgð gagnvart slökkviliðsstjóra.



Fjöldi slökkviliðsmanna er u.þ.b. 20 í heildina. Einungis slökkviliðsstjóri er í 100% starfi, varaslökkviliðsstjóri er í 15 % starfi og aðrir sinna menntun, þjálfun og útköllum og eru ekki með skilgreint starfshlutfall. Stefnt er að því að slökkviliðsmenn verði 30 á gildistíma brunavarnaáætlunarinnar og allir slökkviliðsmenn fái menntun og þjálfun í að leysa sérhvert verkefni sem kemur inn á borð slökkviliðsins. Þannig eiga menn að geta gengið í hvaða störf sem upp koma, þó er ekki gert ráð fyrir að allir hafi tilskilin réttindi til að aka meiraprófsbílum eða stunda reykköfun.

Slökkviliðin sinna vatnsöflun, slökkvistarfi utan- og innanhúss ásamt reykköfun og minni háttar mengunarslysi s.s. olfuleka við höfn og á vegum og ammoníakleka. Slökkvilið sinnir björgun úr bílflokum og slökkvistarfi í minni skipum.

- Slökkviliðið verður með a.m.k. 60% slökkviliðsmanna með reykköfunarréttindi.
- Hjá slökkviliðinu verða alltaf a.m.k. 8 slökkviliðsmenn þjálfaðir til starfa vegna klippuvinnu.
- Stefnt er að því að á hverjum tíma verða a.m.k. 80% slökkviliðsmanna sem hafi lokið grunnnámi hlutastarfandi slökkviliðsmanna.
- Hjá slökkviliðinu verða alltaf a.m.k. 10 slökkviliðsmenn þjálfaðir til starfa vegna mengunarslysa.
- 60 % slökkviliðsmanna verða að vera þjálfaðir til að geta tekist á við slökkvistarf í skipum.

Æfingar eru haldnar einu sinni í mánuði. Æfingar miðast við að slökkvilið geti uppfyllt þær kröfur sem fylgja þjónustustigi slökkviliðsins.

Menntun slökkviliðsmanna er í samræmi við þarfir slökkviliðsins til þess að halda því hlutfalli menntunar sem að frama greinir. Endurmenntun er sótt á þau endurmenntunarnámskeið sem boðin er af hálfu Brunamálaskólans á starfssvæði slökkviliðsins þannig að kröfur reglugerðar um eltt viðurkennt endurmenntunarnámskeið viðurkennt af skólaráði, á hverju sex ára tímabili séu uppfylltar. Slökkviliðsmenn hafa sótt námskeið á vegum Brunamálaskólans svo og endurmenntunarnámskeið.

Í útköllum er unnið eftir aðgerðarskipulagi sem skilgreinir í megin dráttum hvert verkefni manna er í ákveðnum stöðum.

3.4 Önnur verkefni

Slökkviliðið sinnir samkvæmt samningi við ISAVIA fyrsta viðbragði björgunarþjónustu á Þórshafnarflugvelli. Slökkviliðið sinni jafnframt eigin hlutverki vegna viðbragðs í útköll á flugvelli og hlutverki sínu í viðbragði Almannavarna eftir flugslysaáætlun sem gerð hefur verið fyrir Þórshafnarflugvöll.

- A.m.k. 15 slökkviliðsmenn verða þjálfaðir til slökkvistarfa í flugvélum, samkvæmt mati slökkviliðsstjóra er þetta lánmarksfjöldi til að sinna þessu verkefni. Ekkert er kveðið á um fjölda slökkviliðsmanna í samningi við Isavia nema að það sé einn maður á slökkvívakt við landingar og flugtök. Samningur er til á skrifstofu Langanesbyggðar.

Slökkviliðið starfrækir þjónustustöð fyrir slökkvitæki.

- Einn slökkviliðsmaður er þjálfður til að sinna þjónustu við slökkvitæki.

Slökkviliðið er að semja um að taka að sér mengunarslysin fyrir Langaneshafnir og því líklegt að sú starfsemi verði hluti af öðrum verkefnum slökkviliðsins.



- 60 % slökkviliðsmanna þurfa að vera þjálfaðir til að geta tekist á við mengunarviðbragð vegna hafnarinnar og óhappa í skipum.

Slökkvilið sinnir aðstoð við önnur brunavarnasvæði samkvæmt beiðni viðkomandi slökkviliðsstjóra. Slökkviliðið getur einnig óskað eftir aðstoð frá öðrum slökkviliðum samkvæmd samningum

3.5 Viðvaranir, upplýsingagjöf og viðbragð

Samskipti við samstarfsaðila eru með Tetra fjarskiptakerfi Neyðarlínunnar. Slökkviliðið hefur 3 Tetrastöðvar sem notaðar eru í útköllum til fjarskipta við samstarfsaðila. Samskipti innan slökkviliðsins eru með VHF talstöðvum, slökkviliðið er með 5 talstöðvarsett fyrir reykkafera og 15 VHF talstöðvar.

Viðvaranir til almennings eru gefnar út í samráði við almannavarnir á svæðinu og sendar til fjölmörgu samkvæmt boðleiðum þeirra. Helstu áhættur sem gætu krafist slíkra tilkynninga eru meiriháttar mengunarslys á svæðinu t.d. ammoníakleki í fiskvinnslunum. eða mengun vegna stórbruna.



3.6 Útkallstími

Slökkvilið Langanesbyggðar skilgreinir viðbragð sitt á eftirfarandi hátt:

Þéttbýlið á Þórshöfn er á útkallssvæði 2 þ.e. svæði þar sem minnst ein útkallseining fyrir slökkvistarf innanhúss er komin á vettvang og vinna hafin innan 15 mín frá útkalli.

Allir staðir utan þéttbýllisins á Þórshöfn eru á útkallssvæði 4 þ.e. svæði þar sem minnst ein útkallseining fyrir slökkvistarf innanhúss er komin á vettvang eftir meira en 20 mín frá útkalli. Tímalínur fyrir starfssvæði slökkviliðsins eru sýndar á mynd 6 sem akstursfjarlægðir eftir vegum.

Mannvirki sem eru á útkallssvæði 3 og 4 kunna að þurfa auknar brunavarnir, einkabrunavarnir og eldvarnaeftirlit vegna útkallstímans, tekið er tillit til þessa í eftirlitsáætlun eldvarnaeftirlitsins.

Mynd 5 Allt þéttbýlið á Þórshöfn er á útkallssvæði 2



Mynd 6 Mörk útkallssvæðis 2 utan þéttbýlisins eru merkt með rauðu, útkallssvæði 3 með grænu og útkallssvæði 4 afmarkast af svelturfélagamörkunum. Einnig eru sýndar 15 mínútna fjarlægðir eftir útkallssvæði 3.



4 Húsnæði og tækjabúnaður

4.1 Húsnæði

Slökkvistöð fyrir Langanesbyggð er á Þórshöfn en einnig er aðstaða fyrir búnað slökkviliðsins á Bakkafirði.

Slökkvistöð Þórshöfn, Bakkavegi 11

Húsnæðið var byggt sem fiskvinnsla. Þetta er stálgrindarhús byggt árið 1987 og er um 200 m². Var húsið allt tekið í gegn 2014 klætt að að utan með bárujárni og að innan með gipsplötum. Í húsnæðinu er einn bílasalur fyrir tvo bíla. Skrifstofa og fundarsalur eru á efri hæð. Búnings og sturtuaðstaða er mjög góð. Einnig er þvottaaðstaða fyrir fatnað og eldgalla.

Á slökkvistöðinni er einnig er aðstaða til að þjónusta slökkvitæki, duftvél og verkfæri eru í sér rými.

Aðstaða slökkviliðs á Bakkafirði, Miðvangi 9.

Húsnæðið er í áhaldahúsi sveitarfélagsins. Byggingin er um 60 m² timburhús og þar er slökkvibifreiðin geymd.

4.2 Búnaður

Lágmarksbúnaður slökkviliðsins miðast við leiðbeiningar Mannvirkjastofnunar um lágmarksbúnað, afskriftir og úreldingu búnaðar. Auk þess búnaðar þarf slökkviliðið a.m.k. 2 gasþétta varnargalla vegna ammóníaks á starfssvæði þess og er ætlunin að þeir verði 4 á gildistíma brunavarnaáætlunarinnar. Endurnýja þarf hlífðarfatnað fyrir efnaköfun.

Búnaðarlisti þar sem gerð er grein fyrir búnaði og ástandi hans er sendur Mannvirkjastofnun árlega.

Hlífðarfatnaði og reykköfunartækjum er viðhaldið jafnt og þétt og hann endurnýjaður þegar þess þarf þannig að sá búnaður uppfylli kröfur reglugerða.

Slökkviliðið á 5 talstöðvasett fyrir reykkafara, 15 VHF stöðvar og 3 Tetrastöðvar. Fjölga þarf talstöðvarsettum fyrir reykkafara til að uppfylla lágmarksbúnað samkvæmt leiðbeiningum Mannvirkjastofnunar.

Búnaði til vatnsöflunar, lausar dælur, slöngur, stútar og greinistykki, er viðhaldið jafnt og þétt og hann endurnýjaður þegar þess þarf þannig að búnaðurinn sé nægjanlegur til að fást við áhætturnar á starfssvæði slökkviliðsins og hann sé í góðu ástandi.

Búnaði til björgunar á fastklemmdu fólki er viðhaldið jafnt og þétt og hann endurnýjaður þegar þess þarf þannig að búnaðurinn sé nægjanlegur til að fást við áhætturnar á starfssvæði slökkviliðsins og hann sé í góðu ástandi.

4.3 Æfingasvæði

Slökkviliðið hefur til umráða tvílyft hús með kjallara og risi að Eyrarvegi 8 á Þórshöfn. Eldur varð laus í húsinu árið 2006 og þurfti í kjölfarið að takmarka aðgang að tveimur herbergjum á fyrstu hæð. Að öðru leiti hentar húsið vel til æfinga í reykköfun, lelt og björgun.

Ekki er um sérstakt æfingasvæði að ræða heldur notast við það sem hentar best á hverjum tíma.



5 Slökkvivatn

Á Þórshöfn eru 15 brunahanar víðsvegar um bæinn með vatnsþrýsting um 4 til 5 bar. Einnig er víða þokkalegt aðgengi að sjónum og Hafnarlæknum.

Þórshöfn fær vatn frá rótum Gunnólfsvíkurfjalls um 13 km leið frá þéttbýli um 140 mm lögn í safntank sem tekur 180 m³. Frá tankinum liggur um 100 metra lögn sem greinist í tvær 130 mm lagnir sem liggja síðan um þorpið.

Á Bakkafirði eru samtals 5 brunahanar. Eru þeir allir nýjir eða nýlegir með nægjanlegt vatnsmagn og um 5 bar í þrýsting. Veitukerfi bæjarins hefur verið endurnýjað að fullu. Ekki er gott að ná upp sjó, bæði vegna erfiðs aðgengis og mikillar hæðar á sjávarbakkanum.

Bakkafjörður fær vatn frá ásnum ofan og austan við þorpið. Þar er safnþró og liggur 140 mm lögn að safntanki. Þar er þrýstijöfnun. Tankurinn er hliðartengdur á lögnina með einstefnuloka og framhjáhlapi til að tryggja ferskleika vatnsins í honum. Síðan liggur 110 mm lögn um þorpið.

Viðhald brunahana er á vegum Vatnsveitu Langanesbyggðar og sér hún um afkastagetu þess. Slökkvistjóri sér um mælingar á afköstum brunahana. Nánarl upplýsingar er að finna hjá Vatnsveitu Langanesbyggðar.

Vatnsból í dreifbýli er misjafnt eftir stöðum, allt frá því að ekkert vatn er í námunda við bæi og til þess að gnægð vatns er við bæjardyrnar. Til er kort í öllum bílum slökkviliðsins sem sýnir vatnstökusvæði á hverjum stað. Tryggja þarf vatnsöflun með kaupum á tankbíl þannig að allsstaðar í dreifbýli fái nægt vatn til slökkvistarfa.



6 Sérstakar bruna- eða mengunarhættur

Í 12. gr., e. lið, laganna segir að hlutverk eldvarnaeftirlits sveitarfélaga sé m.a. að:

“halda skrá yfir öll mannvirki og aðra staði þar sem eldsvoði getur valdið sérstakri hættu á manntjóni eða umtalsverðu tjóni á umhverfi eða öðrum verðmætum.”

Í töflu 3 “Listi yfir þau mannvirki og þá starfssemi sem er mikilvæg í sveitarfélaginu og þar sem margir starfa, koma saman, fara um eða dveljast eða þar sem hættu er á stórfelldu eignatjóni í eldsvoða” er skrá yfir þau mannvirki og staðl sem undir þennan lið falla innan starfssvæðisins. Gerð hefur verið viðbragðsáætlun fyrir stærstu áhætturnar. Tíðni eldvarnaskoðunar þessara áhætta kemur fram í eftirlitsáætlun slökkviliðsins.

Staðsetning vatnsverndarsvæða er sýnd í aðalskipulagi Langanesbyggðar sjá mynd 7, 8 og 9.

Ekki er afmarkað svæði þar sem óheimilt er að brenna sinu.

Ekki er tilgreint brennustæði eða önnur takmörkun á meðferð opins elds.

Ekki er starfrækt sérstök viðbragðseining í sveitarfélaginu á vegum annarra en slökkviliðs. Slökkviliðið annast þjónustu fyrir flugvöllinn en viðbragðseiningar vegna flugvallar er krafist í reglugerð nr. 464/2007 um flugvelli.

Auka þarf vatnsflutningagetu slökkviliðsins með tankbíl til þess að allsstaðar sé nægjanlegt slökkvivatn.

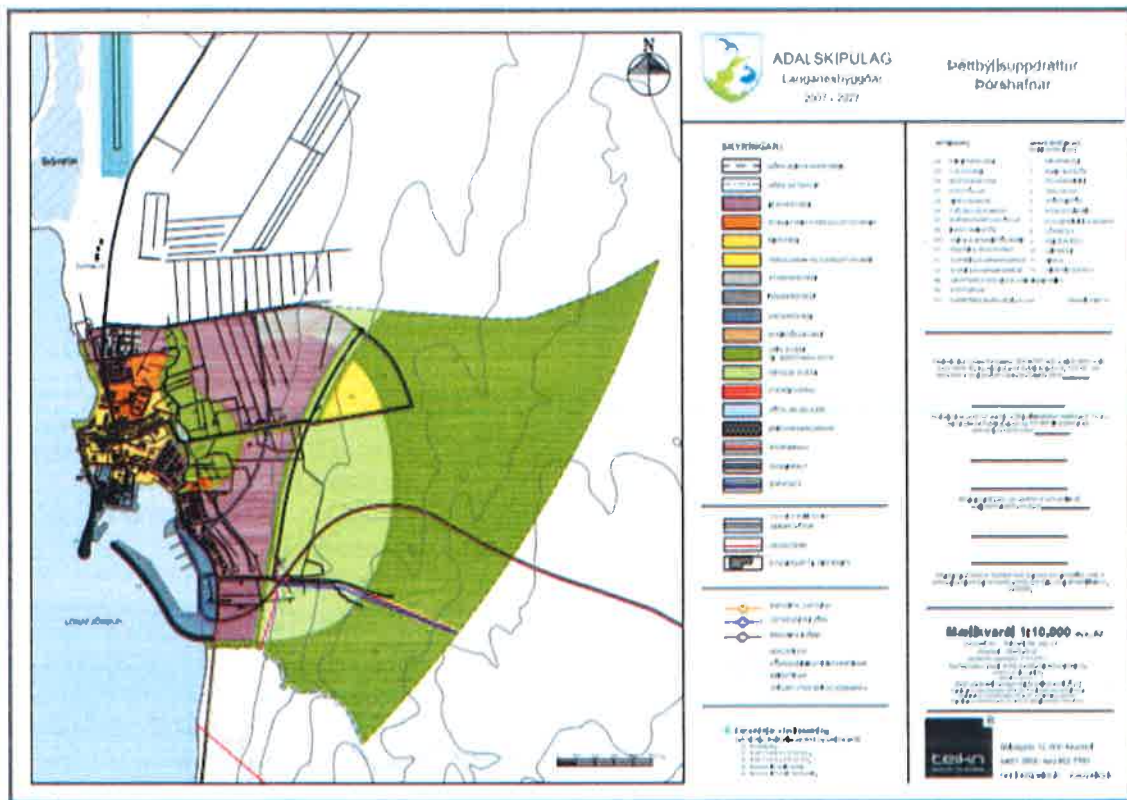
Slökkviliðið hefur aðgang að aðstoð verktaka á Þórshöfn með vatnsflutninga á 18 þús. lítra tankbíl með tenginum fyrir slökkviliðið. Ekki er um samningsbundna aðstoð að ræða.

Slökkviliðið hefur aðgang að aðstoð bónda í Sveinungsvík með vatnsflutninga á stórrí haugsugu. Ekki er um samningsbundna aðstoð að ræða.

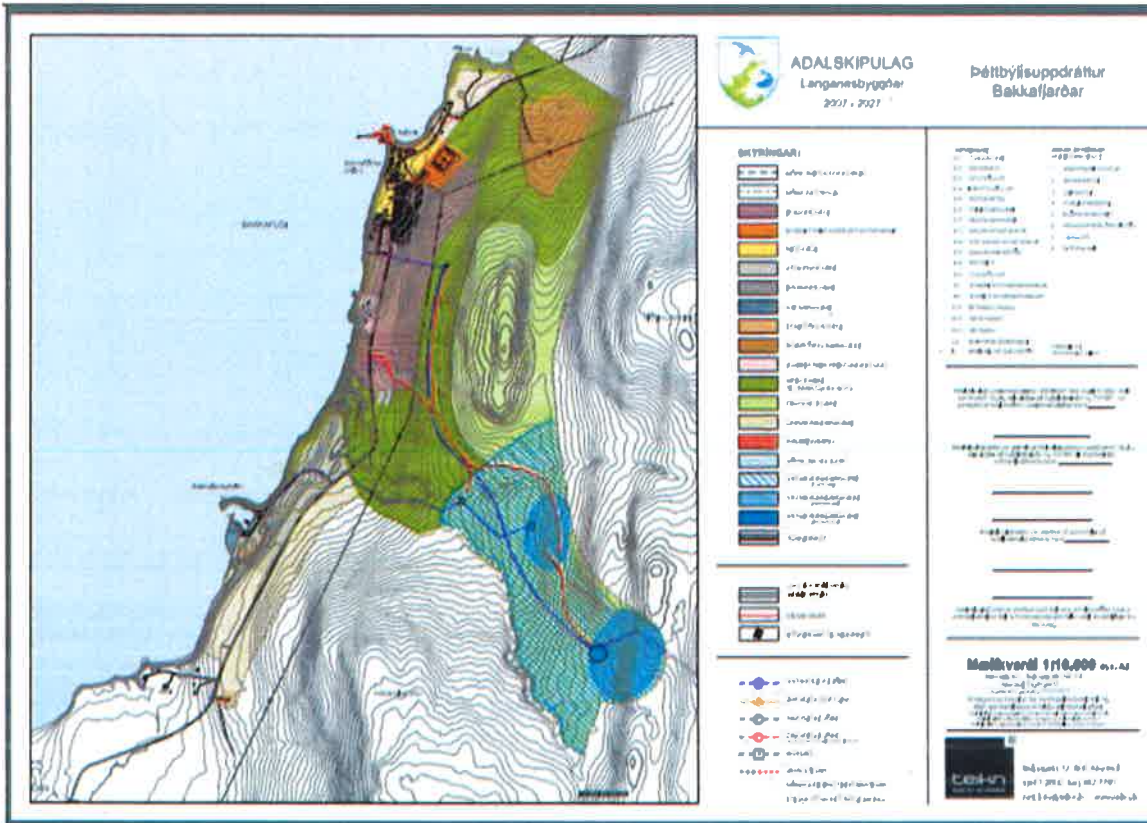
Dælugeta slökkviliðs er alls 8.000 l/mín og fjöldi slökkviliðsmanna er 20. Miðað við þessar forsendur og allir mæta getur slökkviliðið (allt) ráðið við byggingarar (brunahólf) sem eru um 1.400 m² (þetta miðast við að 20 slökkviliðsmenn geta annað um 7.000 l/mín). Ef aðeins helmingur slökkviliðsmanna mætir fer þessi tala niður í 700 m². Það er mat slökkviliðsstjóra að slökkviliðið ráði ekki við stærri áhættur en þær sem eru innan við 1.000 m².

Þegar tekið er aðeins til dælumáttar á Þórshöfn þá er hann 5.600 l/mín og fjöldi slökkviliðsmanna er 16. Miðað við þessar forsendur og allir mæta getur slökkviliðið (Þórshöfn) ráðið við byggingarar (brunahólf) sem eru um 1.000 m² (þetta miðast við að 16 slökkviliðsmenn geta annað um 5.000 l/mín). Ef aðeins helmingur slökkviliðsmanna mætir fer þessi tala niður í 500 m². Það er mat slökkviliðsstjóra að slökkviliðið ráði ekki við stærri áhættur en þær sem eru innan við 750 m². Bíll og 5 slökkviliðsmenn koma frá Bakkafirði og eru um 30 mínútur við góðar aðstæður og eykst dælugeta um 2.400 l/Mín

Þegar tekið er aðeins til dælumáttar á Bakkafirði þá er hann 2,400 l/mín og fjöldi slökkviliðsmanna er 5. Miðað við þessar forsendur og allir mæta getur slökkviliðið (á Bakkafirði) ráðið við byggingarar (brunahólf) sem eru að hámarki á billinu 160 til 200 m² (þetta miðast við 5 slökkviliðsmenn). Ef aðeins helmingur slökkviliðsmanna mætir geta þeir lítið gert annað en verja næstu mannvirki. Það er mat slökkviliðsstjóra að slökkviliðið sem er á Bakkafirði ráði ekki við stærri áhættur en þær sem eru innan við 150 m².



Mynd 7 Aðalskipulag Langanesbyggðar. Heimild Langanesbyggd.is

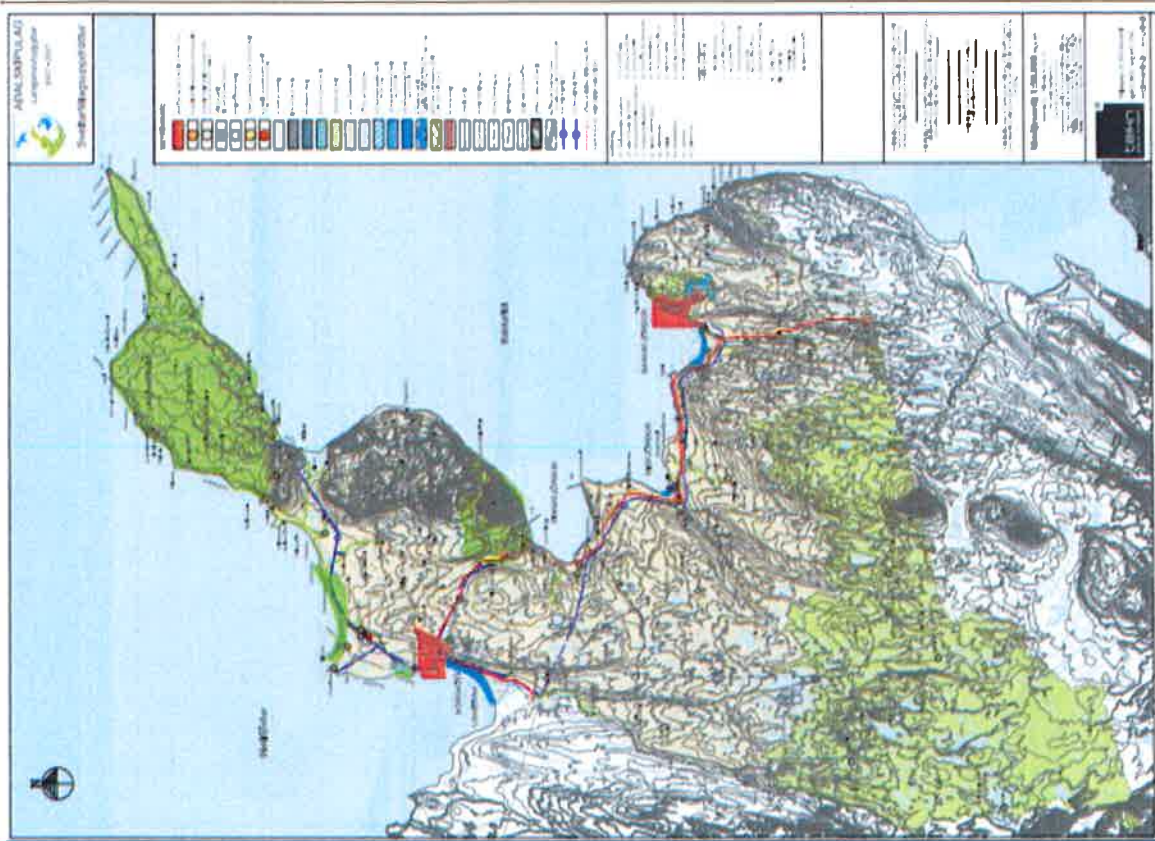


Mynd 8 Aðalskipulag Langanesbyggðar. Heimild Langanesbyggð.is



Mat á mannafla og búnaðarþörf fyrir
Langanesbyggð

Inspectionem



Mynd 9 Aðalskipulag Langanesbyggð. Heimild Langanesbyggd.is



7 Samkomulag og samningar

Samkomulag er til á milli sveitarfélaganna, Langanesbyggðar og Svalbarðshrepps, um að starfrækja sameiginlegar brunavarnir. Samkvæmt samkomulagi þessu er slökkviliðsstjóri í 100% stöðugildi.

Samstarfssamningur er við Björgunarsveitina Hafliða um að björgunarsveitarmenn sinni vatnsöflun í útköllum sem krefjast meirl mannafla en slökkviliðið hefur og að björgunarsveitarmenn æfi að lágmarki 4 klst. tvisvar á ári með slökkviliðinu.

Ísavía og Langanesbyggð hafa gert samning um rekstur á sameiginlegri flugvallar- og húsbrunadælubifreið.

Slökkviliðið getur einnig óskað aðstoðar frá öðrum brunavarnarsvæðum til eru skriflegir samstarfs-samningar þar um.

Samningsbundnir samstarfsaðilar:

- Björgunarsveitin Hafliði.
- Ísavía vegna flugvallar (samkvæmt samningi).

Samstarfsaðilar í stofnunum sveitarfélagsins:

- Byggingarfulltrúi.
- Vatnsveita Langanesbyggðar vegna brunahana og vatnsbóla.
- Skrifstofa Langanesbyggðar vegna fjármála.

Samstarfsaðilar eru eftirfarandi:

- Almannavarnir Þingeyinga vegna hlutverks slökkviliða í almannavarnakerfinu.
- Mannvirkjastofnun vegna brunamála, eldvarnaeftirlits og brunamálaskólans.
- Heilbrigðiseftirlit NE vegna mengunaróhappa.
- Heilbrigðisstofnun Norðurlands vegna slysa.
- Lögreglan á svæðinu.
- Slökkvilið, vegna útkalla í önnur brunavarnarsvæði.
- Neyðarlínan 112, vegna neyðarsvörunar og boðunar.
- Þórshafnarhöfn vegna slökkvistarfs og mengunarmála.



8 Framkvæmdaáætlun

8.1 Breytingar og/eða endurskoðun á starfsemi slökkviliðsins sem fyrirhugað er að gera á gildistíma brunavarnaáætlunar

Menntun og þjálfun

Fjölga þarf slökkviliðsmönnum með reykköfunarréttindi.

Fjölga þarf slökkviliðsmönnum með menntun til að bregðast við mengunarslysum.

Búnaður

Uppfara þarf og endurnýja búnað í kerru fyrir fyrsta viðbragð við mengunarslysi.

Endurnýja þarf gaspétta varnargalla vegna efnaköfunar og fjölga þeim í 4 á gildistíma áætlunarinnar.

Tryggja þarf vatnsöflun í dreifbýli með kaupum á tankbíl.

Fjölga þarf talstöðvarsettum fyrir reykkafara til að uppfylla lágmarksbúnað samkvæmt leiðbeiningum Mannvirkjastofnunar.

Eldvarnaeftirlit og kröfur til eigenda mannvirkja

Upplýsa þarf eigendur mannvirkja um getu slökkviliðsins og þær kröfur sem hún geri til úrbóta af þeirra hálfu. Gera þarf kröfur um ráðstafanir í fiskvinnslu og bræðslu til að hönnun bygginganna sé þannig að slökkviliðið ráði við þær.

8.2 Fyrirkomulag á viðhaldi, afskriftum og úreldingu búnaðar og húsnæðis.

Viðhald húsnæðis

Viðhald á gólfi slökkvistöðvarinnar á Þórshöfn.

Viðhald á aðstöðu slökkviliðsins á Bakkafirði.

Viðhald menntunar og þjálfunar

Endurmenntun slökkviliðsmanna á 6 ára fresti.

Þjálfun, almennt slökkvistarf 20 klst. fyrir hvern slökkviliðsmann á ári.

Þjálfun, reykköfun 25 klst. fyrir hvern reykkafara á ári.

Vatnsöflun fyrir björgunarsveitarmenn, 8 klst. fyrir hvern björgunarsveitarmann á ári.

Reykkafarar fara árlega í læknisskoðun og þrekpróf.



Viðhald og endurnýjun búnaðar

Gert er ráð fyrir að eignir slökkviliðsins séu afskrifaðar með 35% á ári sbr. Leiðbeiningar Mannvirkjastofnunar um lágmarksbúnað, afskriftir og úreldingu búnaðar slökkviliða. Þannig séu slökkvibíllar og lausar dætur afskrifaðar á 20 árum en annar búnaður afskrifaður á 10 árum. Ekki er gert ráð fyrir endurnýjun á slökkvibílum né lausum dælum á gildistíma brunavarnaáætlunarinnar.

Allan hlífðarfatnað þarf að endurnýja a.m.k. á 10 ára fresti. Þ.e. að meðaltali þarf að endurnýja 3 hlífðargalla á ári.

Allan reykkiöfunarbúnað þarf að skoða á viðurkenndri þjónustustöð á 2 ára fresti. Reykkiöfunartæki þarf að endurnýja á u.þ.b. 10 ára fresti. Þ.e. að meðaltali þarf að endurnýja 2 tæki á 2 ára fresti.

Loftkúta þarf að þrýstiprófa hjá viðurkenndum aðila á 5 ára fresti. Loftkúta þarf að endurnýja á u.þ.b. 10 ára fresti. Þ.e. að meðaltali þarf að endurnýja 2 kúta á 2 ára fresti.

Efnagalla (gaspétta varnargalla) þarf að skoða á viðurkenndri þjónustustöð á 2 ára fresti. Efnagalla (gaspétta varnargalla) þarf að endurnýja á u.þ.b. 10 ára fresti. Ekki er gert ráð fyrir endurnýjun efnagalla (gaspéttra varnargalla) á gildistíma brunavarnaáætlunarinnar þar sem að á gildistíma hennar er gert ráð fyrir að keyptir verði 4 efnagallar (gaspéttir varnargallar).

Vatnsöflunarbúnað þarf að endurnýja á 10 ára fresti, gert er ráð fyrir endurnýjun á einhverjum slöngum, stútum, greinistrykkjum eða safnstrykkjum árlega.

Klippubúnað þarf að endurnýja á u.þ.b. 10 ára fresti. Gert er ráð fyrir að búnaður á annarri slökkvibifreið Langanesbyggðar verði endurnýjaður á gildistíma brunavarnaáætlunarinnar.

8.3 Framkvæmdaáætlun

Á árinu 2018

- Kaupa léttan þjónustubíl fyrir eldvarnaeftirlit.
- Mengunarvarnarbúnaður yfirfarinn og bætt við þannig að lágmarksbúnaður sé til sbr. leiðbeiningar Mannvirkjastofnunar.
- Viðhald á aðstöðu á Bakkafirði.
- Viðhalda og auka menntun slökkviliðsmanna til að fjölga reykkiöfurum.
- Þjálfá og mennta a.m.k. 10 slökkviliðsmenn varðandi mengunarslys.
- Fjölga slökkviliðsmönnum í 30.
- Gera viðbragðsiáætlanir fyrir stærstu áhættur.
- Slökkviliðsmenn fari í þrekpróf og læknisskoðun.
- Upplýsa þarf eigendur mannvirkja um getu slökkviliðsins og þær kröfur sem hún gerir til úrbóta af þeirra hálfu.
- Kaupa talstöðvar fyrir reykka fara með fjarskiptabúnaði.

Á árinu 2019:

- Kaupa tankbíl útbúinn með að minnsta kosti 3000 lítra dælu.
- Kaupa 2 eiturefnabúninga (gaspétta varnargalla).
- Menntun nýrra slökkviliðsmanna.
- Slökkviliðsmenn fari í læknisskoðun og þrekpróf.



- Upplýsa þarf eigendur mannvirkja um getu slökkviliðsins og þær kröfur sem hún gerir til úrbóta af þeirra hálfu.

Á árinu 2020

- Kaupa 2 eiturefnabúninga (gaspétta varnargalla).
- Viðhald á slökkvistöð á Þórshöfn.
- Slökkviliðsmenn fari í læknisskoðun og þrekpróf.
- Upplýsa þarf eigendur mannvirkja um getu slökkviliðsins og þær kröfur sem hún gerir til úrbóta af þeirra hálfu.

Á árinu 2021

- Slökkviliðsmenn fari í læknisskoðun og þrekpróf.
- Upplýsa þarf eigendur mannvirkja um getu slökkviliðsins og þær kröfur sem hún gerir til úrbóta af þeirra hálfu.

Á árinu 2022

- Slökkviliðsmenn fari í læknisskoðun og þrekpróf.
- Upplýsa þarf eigendur mannvirkja um getu slökkviliðsins og þær kröfur sem hún gerir til úrbóta af þeirra hálfu.

Á árinu 2023

- Slökkviliðsmenn fari í læknisskoðun og þrekpróf.
- Upplýsa þarf eigendur mannvirkja um getu slökkviliðsins og þær kröfur sem hún gerir til úrbóta af þeirra hálfu.

8.4 Áætlun um viðhald og endurnýjun

Á árinu 2018

- Endurnýja 3 hlífðargalla.
- Skoðun 6 reykköfunartækja.
- Endurnýja 5 reykköfunartæki og 6 loftkúta.
- Viðhald á slökkvistöð Þórshöfn.

Á árinu 2019:

- Endurnýja 3 hlífðargalla.
- Skoðun 5 reykköfunartækja.
- Þrýstiprófa 6 lofthylki.
- Endurnýja 2 stk. 3" slöngur.
- Endurnýja 4 stk. 1½" slöngur.
- Viðhald á geymslu fyrir búnað Bakkafirði.

Á árinu 2020

- Endurnýja 3 hlífðargalla.



- Skoðun 6 reykköfunartækja.
- Endurnýja 2 reykköfunartæki og 2 loftkúta.
- Endurnýja 2 stk. 1½" stúta.
- Endurnýja greinistykki.
- Viðhald á slökkvistöð Þórshöfn.

Á árinu 2021

- Endurnýja 3 hlífðargalla
- Skoðun 5 reykköfunartækja
- Þrýstiprófa 5 lofthylki
- Skoðun 2 efnagallar (gaspéttir varnargallar)
- Endurnýja 2 stk. 3" slöngur
- Endurnýja 4 stk. 1½" slöngur
- Viðhald á geymslu fyrir búnað Bakkafirði

Á árinu 2022

- Endurnýja 3 hlífðargalla
- Skoðun 6 reykköfunartækja
- Endurnýja 2 reykköfunartæki og 2 loftkúta
- Skoðun 2 efnagallar (gaspéttir varnargallar)
- Viðhald á slökkvistöð Þórshöfn

Á árinu 2023

- Endurnýja 3 hlífðargalla
- Skoðun 5 reykköfunartækja
- Þrýstiprófa 6 lofthylki
- Skoðun 2 efnagallar (gaspéttir varnargallar)
- Endurnýja 2 stk. 3" slöngur
- Endurnýja 4 stk. 1½" slöngur
- Endurnýjun klippubúnaðar
- Viðhald á geymslu fyrir búnað Bakkafirði

8.5 Menntunaráætlun

Á árinu 2018

- 6 menn á „Endurmenntun Brunamálaskólans á 6 ára fresti“ fyrir þá sem luku námi fyrir 2013.
- 2 menn á „Stjórnandi hlutastarf“.
- 10 menn á „Námskeið 4“.

Á árinu 2019:

- 12 menn á „Endurmenntun Brunamálaskólans á 6 ára fresti“ fyrir þá sem luku námi eftir 2013.
- 10 menn á „Námskeið 1 og 2“.



Á árinu 2020

- 6 menn á „Endurmenntun Brunamálaskólans á 6 ára fresti“.
- 8 menn á „Námskeið 3“.

Á árinu 2021

- 6 menn á „Endurmenntun Brunamálaskólans á 6 ára fresti“.

Á árinu 2022

- 10 menn á „Námskeið 3“.
- 2 menn á „Stjórnandi hlutastarf“.

Á árinu 2023

- 10 menn á „Námskeið 4“.
- 2 menn á „Þjálfunarstjóri“.

8.6 Æfingaáætlun

Slökkviliðsstjóri gerir árlega æfingaáætlun sem kynnt er slökkviliðsmönnum.

8.7 Eftirlitsáætlun

Slökkviliðsstjóri gerir árlega eftirlitsáætlun sem birt er á heimasíðu Langanesbyggðar.



9 Heimildir

Inspectionem ehf. og Slökkvilið Langanesbyggðar, 2018, Áhættumat og greining á mannafla- og búnaðarþörf fyrir Langanesbyggð.

Langanesbyggð, 2018, <http://www.langanesbyggd.is/is/thjonusta/skipulags-og-byggingarmal/skipulagsmal/adalskipulag> sótt 15.03.2018

Slökkvilið Langanesbyggðar, 2018, Eftirlitsáætlun, <http://www.langanesbyggd.is/is/um-langanesbyggd/frettir/eftirlitsaetlun-eldvarnaeftirlits-fyrir-arid-2018> sótt, 25.04.2018

Slökkvilið Langanesbyggðar, 2018, Viðbragðsáætlun Hraðfrystistöð fiskvinnsla.

Slökkvilið Langanesbyggðar, 2018, Viðbragðsáætlun Hraðfrystistöð bræðsla.

Slökkvilið Langanesbyggðar, 2018, Viðbragðsáætlun Toppfiskur fiskvinnsla og fiskvinnsluhús.

Mannvirkjastofnun, 2015, Leiðbeiningar um efni og gerð brunavarnaáætlana, <http://www.mannvirkjastofnun.is/library/Skrar/Slokkvilidasvid/Leidbeiningarblod/6.042%20Lei%C3%B0b einingar%20um%20efni%20og%20ger%C3%B0%20brunavarnar%C3%A1%C3%A6tlana%20-%20201.0.pdf>, sótt 25.04.2018

Mannvirkjastofnun, 2009, Leiðbeiningar um plássþörf slökkvistöðva, http://www.mannvirkjastofnun.is/library/Skrar/Slokkvilidasvid/Leidbeiningarblod/MVS%20BST_2_01%20-%20%C3%9Atg1%20SI%C3%B6kkvist%C3%B6%C3%B0var%20-%20pl%C3%A1ss%C3%BE%C3%B6rf%202-2-2009.pdf sótt 25.04.2018

Mannvirkjastofnun, 2011, Leiðbeiningar um hlífðarfatnað fyrir slökkviliðsmenn, http://www.mannvirkjastofnun.is/library/Skrar/Slokkvilidasvid/Leidbeiningarblod/MVS%20BST_2_03%20-%20Pers%C3%B3nuhl%C3%ADfar%20lei%C3%B0beiningar.pdf sótt 25.04.2018

Mannvirkjastofnun, 2015, Leiðbeiningar um lágmarksbúnað, afskriftir og úreldingu búnaðar, <http://www.mannvirkjastofnun.is/library/Skrar/Slokkvilidasvid/Leidbeiningarblod/6.065%20Lei%C3%B0b einingar%20um%20l%C3%A1gmarksb%C3%BAna%C3%B0,%20afskriftir%20og%20%C3%BAreldingu%20b%C3%BAna%C3%B0ar%20-%20201.0.pdf>, sótt 25.04.2018

Slökkvilið Langanesbyggðar, 2018, Búnaðarlisti

